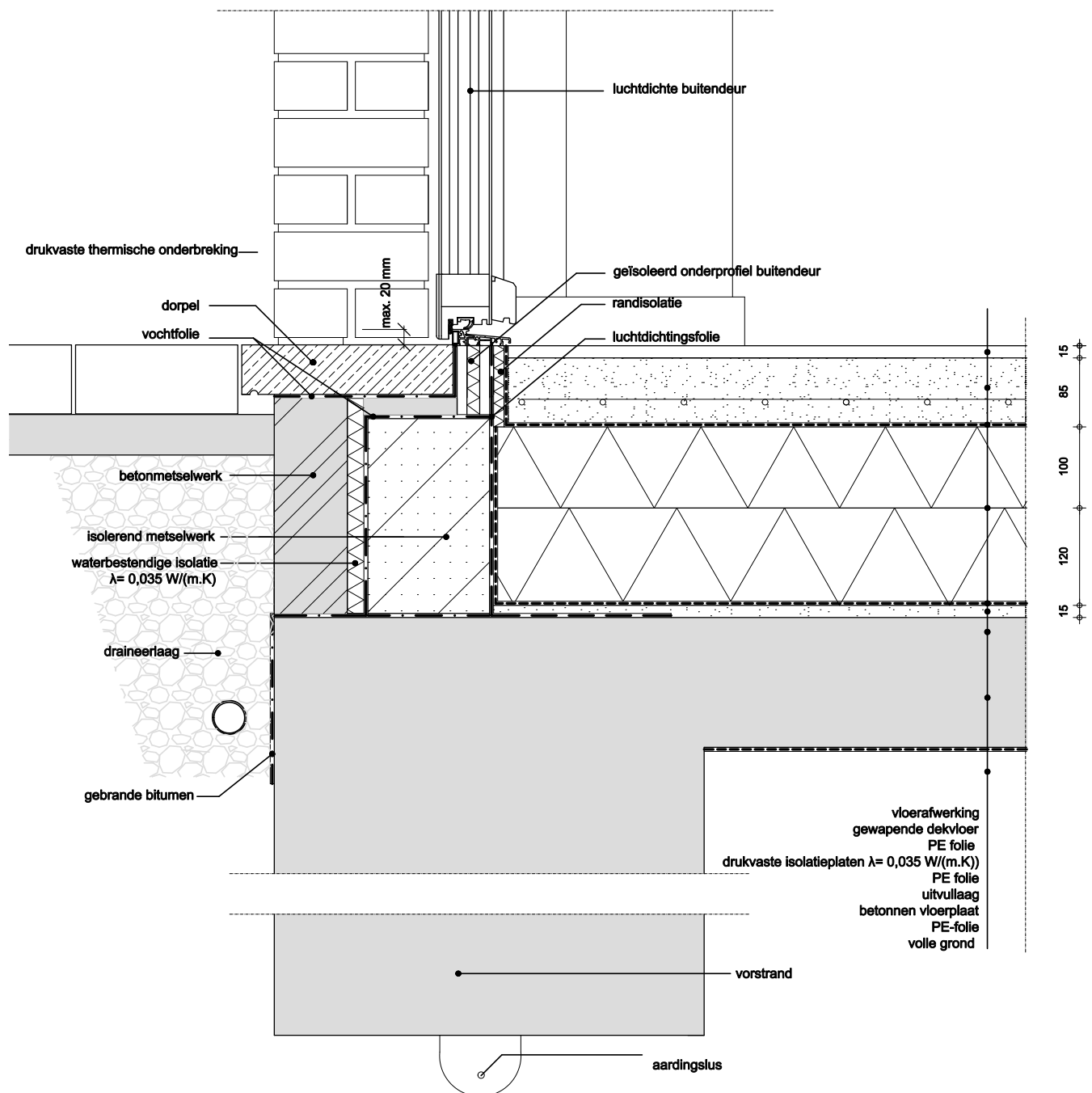
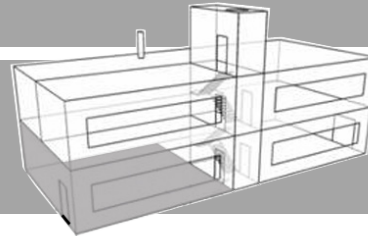
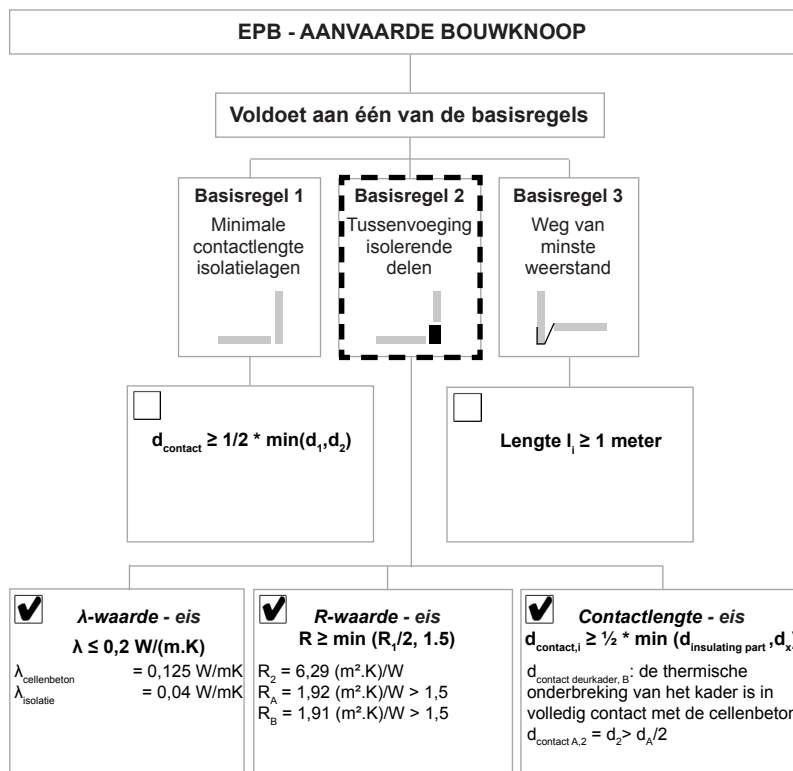
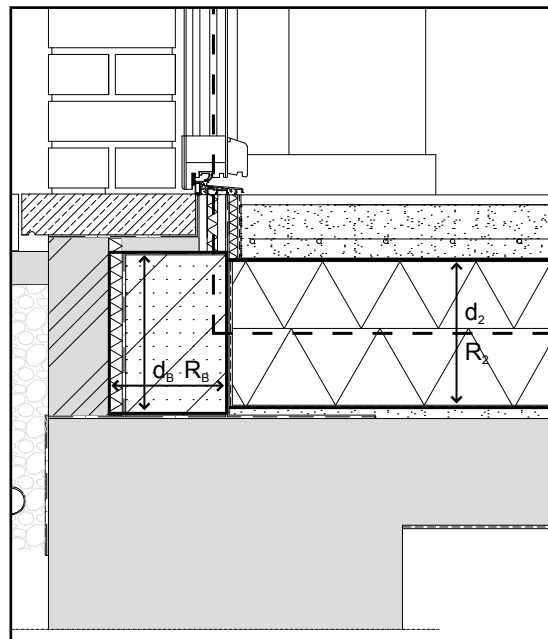


TOEPASSING : tertiair gebouw
DRAAGSTRUCTUUR : betonnen of stalen skeletstructuur
GEVELAFWERKING : parement





	R (m².K/W)	U (W/m².K)
VLOER	6,63	0,151



AANBEVELINGEN

- Om opstijgend vocht via de fundering te vermijden wordt een vochtfolie aangebracht onderaan de opstand. De thermische onderbreking van het binnenspouwblad moet aansluiten op de onderregel van de deur en zorgt tevens voor de ondersteuning van de dorpel in blauwe hardsteen.
- De opstand wordt ingepakt in een vochtwerende folie. Deze vertrekt op de funderingszool, loopt naar boven en wordt vervolgens gekleefd aan de bovenzijde van de opstand.
- Rond het schrijnwerk wordt een kader geplaatst bestaande uit luchtdichte platen (multiplex of betonplex), die onderling en met het schrijnwerk zelf luchtdicht worden verbonden, zodanig dat een luchtdicht geheel ontstaat. Aan de onderzijde is geen multiplex frame.
- Het schrijnwerk en kader worden in de wand gesteld, op peil gebracht en met afstandsschroeven mechanisch bevestigd. Om een vlotte plaatsing toe te laten wordt het kader met het schrijnwerk rondom ca. 1cm smaller gedimensioneerd dan de opening in de wand. De spatie tussen het kader en de omliggende structuur wordt vervolgens opgevuld met isolatieschuim of een zacht isolatiemateriaal.
- De geïsoleerde onderregel van de buitendeur voorkomt de koudebrug tussen de aansluiting van de dorpel en de binnenvloer. De onderregel wordt verzonken in het vloeroppervlak geplaatst.
- De aanslag van het deurblad, die zorgt voor de luchtdichte aansluiting van het deurblad op het schrijnwerkkader, bevindt zich net boven het afgewerkt vloerpeil. De opstand van het vaste deurkader bedraagt maximaal 20 mm.
- Op het legvlak van de dorpel wordt een waterkering geplaatst om de onderliggende constructie te beschermen tegen indringend vocht. De waterkering wordt ononderbroken over de volledige breedte van de dorpel geplaatst tot tegen het geïsoleerd onderprofiel waar het wordt omhoog geplooid tot onder de afwatering van de deuraanslag. Op de folie, in een bed van mortel, wordt vervolgens de dorpel in blauwe hardsteen geplaatst. De dorpel draagt over zijn volledig oppervlak op het metselwerk en de opstand en sluit naadloos aan op de onderregel van het schrijnwerk. De druiprand van de dorpel komt minstens 30 mm voorbij het gevelvlak.
- Het onderprofiel wordt luchtdicht verbonden met de betonplaat d.m.v. een strook dampremfolie. De bovenzijde van de strook wordt op het onderprofiel gekleefd met daartoe bestemde kleefband. Vervolgens wordt de damprem luchtdicht op de betonplaat gekleefd met een speciale, elastisch blijvende lijm. Zijdelings wordt de damprem aangesloten op de luchtdichting van de wanden en de damprem die de wanden met de betonplaat verbindt. Een folie heeft als voordeel dat het beter bestand is tegen zettingen. De luchtdichtingsfolie kan vervangen worden door een krimprijze cementering die horizontaal vertrekt van op de betonplaat (10 cm) en verticaal omhoog wordt aangebracht. De voeg tussen de onderregel en de betonnen opstand wordt luchtdicht afgekleefd. De cementering ter hoogte van deze hoek wordt afgerond uitgevoerd. De cementering wordt aangebracht nadat alle leidingen zijn geplaatst. Het grote voordeel van dit systeem is dan ook de eenvoudige luchtdichte aansluiting op de leidingen die in de muur ingewerkt zijn. Als alternatief kan gewerkt worden met een strijkbare 2 componenten bitumen.
- Het kleine hoogteverschil tussen het binnen- en het buitenniveau vraagt aandacht voor de afvoer van regenwater ter hoogte van de inkomdeur. Stilstaand water kan vermeden worden door middel van een goed drainerende onderlaag (of een lineair ingewerkte afvoergoot met rooster).