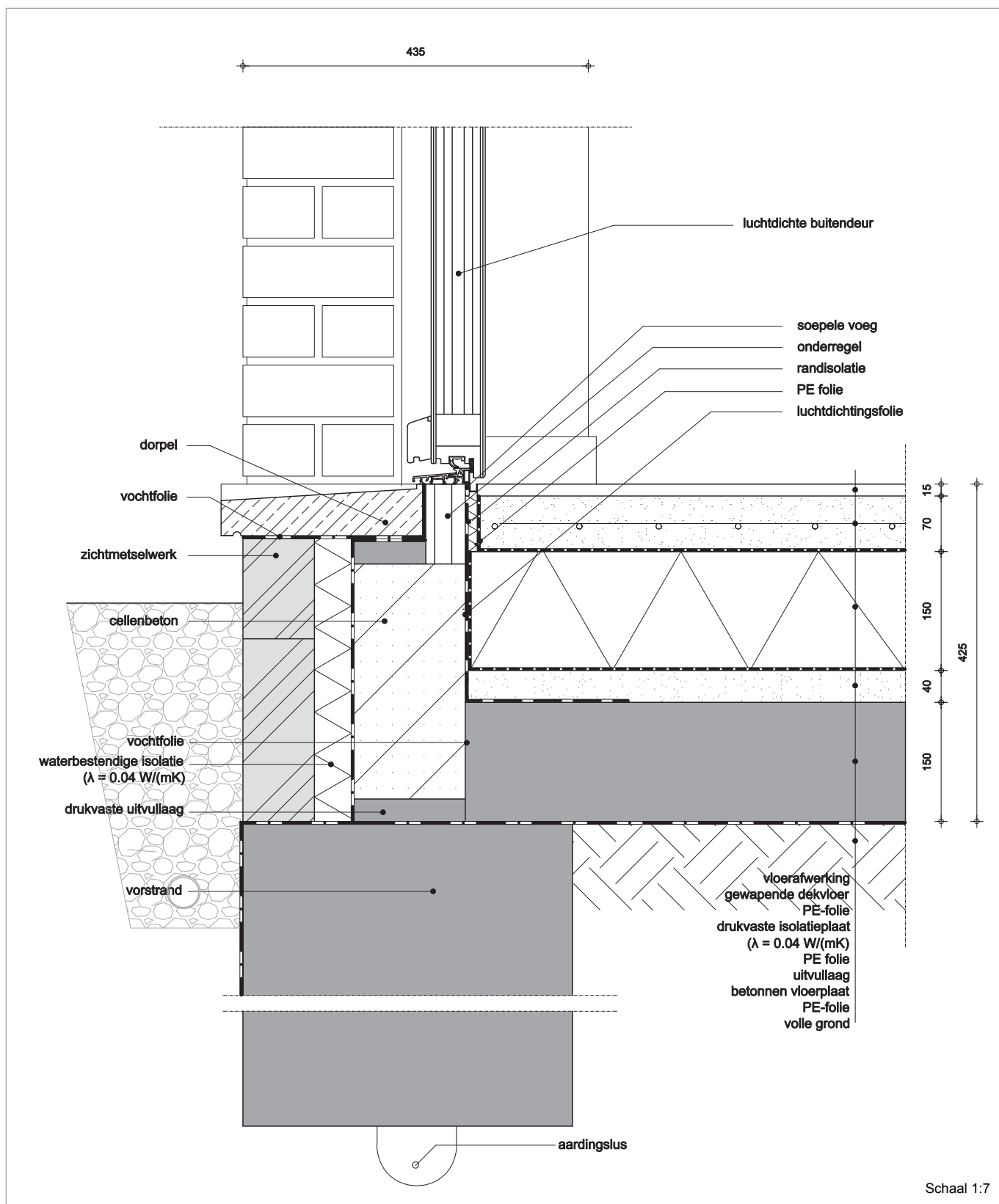
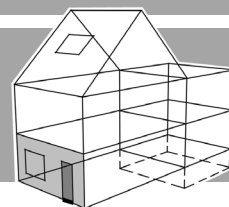


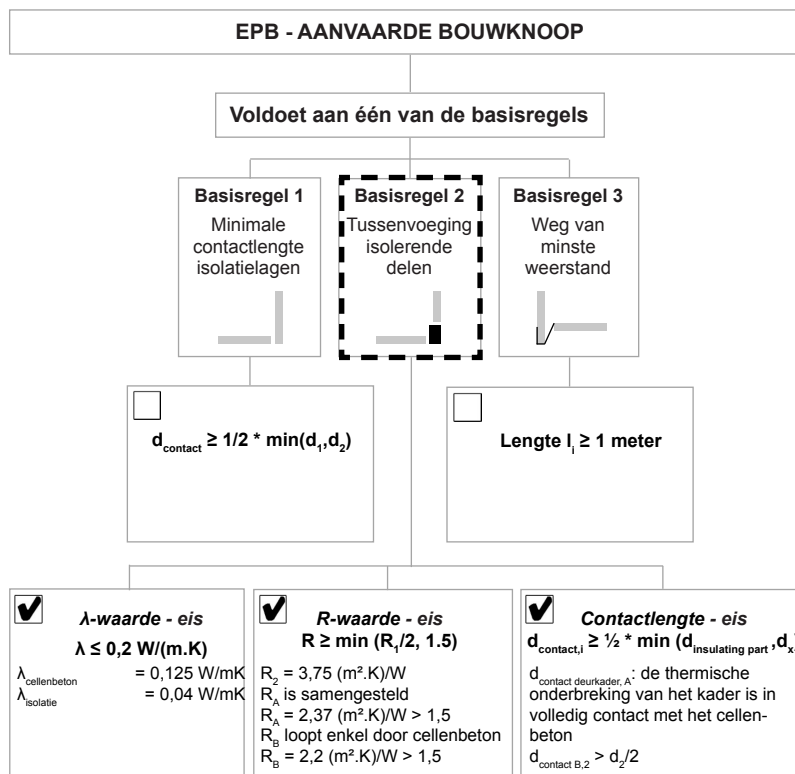
TOEPASSING : ééngesinswoning met maximaal 3 bouwlagen

DRAAGSTRUCTUUR : massiefbouw

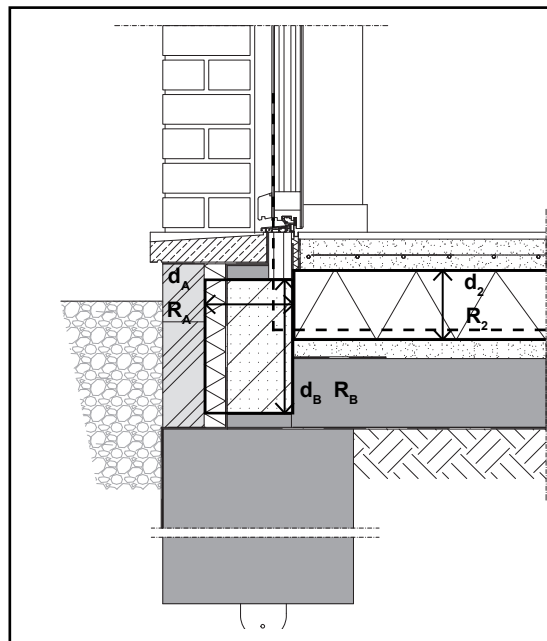
GEVELAFWERKING : metselwerk



## BOUWFYSISCHE PRESTATIES EN AANBEVELINGEN



	R (m².K/W)	U (W/m².K)
VLOER	4,11	0,243



## AANBEVELINGEN

- Om opstijgend vocht vanuit de fundering te vermijden wordt een vochtfolie aangebracht vertrekkend van op de funderingszool. De folie wordt omhoog gezet en aan de bovenzijde van de vloerplaat verlijmd.
- Rond het schrijnwerk wordt een kader geplaatst bestaande uit luchtdichte platen (zoals bijvoorbeeld multiplex of betonplex), welke op luchtdichte wijze worden verbonden met elkaar onderling en met het schrijnwerk zelf, zodanig dat een luchtdicht geheel ontstaat.
- Schrijnwerk en kader worden in de wand gesteld, op peil gebracht en vervolgens mechanisch bevestigd. Om een vlotte plaatsing toe te laten wordt het kader met het schrijnwerk rondom ca. 1cm smaller gedimensioneerd dan de opening in de wand. De spatie tussen het multiplexkader en de omliggende structuur wordt vervolgens volledig opgevuld met isolatiemateriaal.
- De strook cellenbeton die zorgt voor een thermische onderbreking van het binnenspouwblad, springt ter hoogte van de deur naar buiten toe. De zo verkregen uitsprong fungeert als een kuip waartegen de waterkering van gebrande bitumen continu kan worden doorgetrokken van de binnenwand over de aanzet van de deur terug naar de binnenwand. De ruimte tussen het cellenbeton en de aanzet van de buitengevel wordt opgevuld met waterbestendig isolatiemateriaal.
- De geïsoleerde onderregel wordt verzonken in het vloeroppervlak geplaatst en voorkomt daarmee de koudebrug tussen de aansluiting van de dorpel en de binnenvloer. De aanslag van het deurblad bevindt zich net boven het afgewerkt vloerpeil. De opstand bedraagt maximaal 20 mm.
- Zodra de werken met betrekking tot de spouwisolatie zijn voltooid, wordt het gevelmetselwerk opgetrokken volgens de regels der kunst.
- Op het legvlak van de dorpel wordt een waterkering geplaatst om de isolatie en de onderliggende constructie te beschermen tegen indringend vocht. De waterkering wordt ononderbroken over de volledige breedte van het metselwerk en de isolatie geplaatst tot tegen het geïsoleerd onderprofiel waar het wordt omhoog geplooid tot onder de afwatering van de deuraanslag.
- Op de folie, in een bed van mortel, wordt vervolgens de dorpel in blauwe hardsteen geplaatst. De dorpel rust aan de buitenzijde op het buitenspouwblad en aan de binnenzijde op een mortelbed aangebracht op de laag cellenbeton, en sluit naadloos aan op de spouwisolatie en de onderregel van het schrijnwerk. De wateropstand aan de rugzijde van de dorpel komt tot onder het afwateringsprofiel. De druiprand van de dorpel komt minstens 30 mm voorbij het afgewerkt gevelvlak.
- De aanslag van de deur, ter hoogte van het vloerpeil, staat in voor de luchtdichte aansluiting van het deurblad op het schrijnwerkkader.
- Het onderprofiel wordt luchtdicht verbonden met de betonplaat d.m.v. een gepaste folie. De bovenzijde van de strook wordt op het onderprofiel gekleefd met daartoe bestemde kleefband. Vervolgens wordt de folie luchtdicht op de betonplaat gekleefd met een speciale, elastisch blijvende lijm. Zijdelings wordt de folie aangesloten op luchtdichting van de wanden en de damprem die de wanden met de betonplaat verbindt.